

南充职业技术学院

2018 年全国职业院校评估自评报告

根据《四川省人民政府教育督导委员会办公室关于开展 2018 年职业院校评估工作的通知》（川教督委办函〔2018〕18 号）要求，按照国务院教育督导委员会办公室统一安排，南充职业技术学院（以下简称：学院）于 2018 年 6 月 1 日组织并开展了职业院校评估工作。2018 年 6 月 8 日完成平台数据信息填报及院长、教师、学生问卷，并通过审核。按照国务院教育督导委员会办公室、四川省教育委员会、四川省人民政府教育督导室相关要求，围绕《国务院教育督导委员会办公室关于印发〈高等职业院校适应社会需求能力〉评估暂行办法的通知》（国教督办〔2016〕3 号）评估指标涉及的内容，学院将 2018 年职业院校评估自评情况报告如下：

一、学院概况

学院是经四川省人民政府批准、国家教育部备案的全日制普通高等学校。学院始建于 1904 年；1976 年曾升格为南充农学院；1981 年学院部分农学专业被并入四川农学院（现四川农业大学），并更名为南充农业学校；2003 年，经四川省人民政府批准、教育部备案，由原南充教育学院、南充农业学校、四川省水利经济管理学校、南充工业学校合并组建升格为公办全日制普通高等职业院校。

学院先后入选教育部高职高专人才培养工作水平评估优秀学校、四川省示范性高等职业院校建设计划立项建设院校、四川省优质高等职业院校建设计划（培育）立项建设院校；是川东北科技培训中心、四川省农村青年转移就业培训

单位、四川省进城务工青年培训基地、四川省高技能人才培养基地、四川省首批新型现代职业农民培育示范基地、四川省首批教育综合改革试点单位、四川省首批现代学徒制试点单位。

学院秉持“教学立校、服务兴校、科研强校、特色名校”的办学理念，不断推进产教融合、校企合作。2006年经四川省政府批准，学院与香港利奥纸品印刷集团实行股份制合作办学，开创了公办高职院校校企股份制合作办学的成功范例，建立了校企合作新模式和长效机制。在校企股份制合作办学机制体制引领下，学院组建了南充职业教育集团和职业教育联盟，建立了混合所有制南充电子信息产业技术研究院和3个特色二级学院，不断拓展校企、校地、校校合作的广度和深度。学院不断加强内涵建设，承接省高职创新发展行动计划6大类11个项目及13项任务，学院立项建设60项，为学院快速发展打下坚实的基础。

“十三五”期间，学院将继续深入贯彻落实国务院加快发展现代职业教育精神，以优质校建设为契机，大力实施“1210”发展战略，围绕服务全省“一千多支”发展战略和南充“建设成渝第二城、争创全省经济副中心”总体目标，立足南充、服务四川、辐射西部，产教深度融合、校企校地合作、产学研用结合，立德树人，培养高素质技术技能人才，把学院建设成为服务能力强、综合实力优、人才培养质量高、办学特色鲜明、具有区域引领力的西部一流、国内先进的优质高职院校。

二、分项报告

(一) 年生均财政拨款水平

近三年来国家财政性教育经费投入逐年增加。同时，伴随学院的社会影响力及生源的提高，在校生人数也保持逐年递增。尤其是 2016 年递增幅度大，使得当年生均财政拨款水平降低，2017 年生均拨款递增较大达 13866.46 元/人。在优质校建设的驱动下，学院着力打造七个专业集群对接区域经济、产业的发展。希望从国家层面上能够加大对学院的财政投入，提高生均补助，促进学院良好、快速发展，以适应川东北产业发展的需要，更好地服务于“中国制造 2025”。

(二) 生均教学仪器设备值

表 2.1 生均教学仪器设备值

年度	2015	2016	2017
教学、科研仪器设备资产总值（万元）	6156.03	7600.68	8382.8
在校生数（人）	9640	9903	10085
年生均仪器设备值（元/人）	6385.92	7675.13	8312.15

表 2.2 数据表明，历年均大于合格标准 4000 元/生。学院重视教学、科研仪器设备的建设，逐年加大对教学、科研仪器设备的投入。2016 年较 2015 年增长了 23.47%；2017 年较 2016 年增长了 10.29%，均超过了教育部规定的年新增教学、科研仪器设备 10% 的合格标准。

(三) 生均教学及辅助、行政办公用房面积

表 2.2 生均教学及辅助、行政办公用房指标

	占地面积 (平方米)	教学科研及辅助、行政办公 用房 (平方米)
数据	935601	159178

生均指标	92.77	15.78
合格标准	54	14

表 2.3 数据表明，学院生均指标 92.77 平方米，生均教学行政用房达到 14 平方米，所有的指标均达到或超过教育部基本办学条件合格标准。在南充市第六次党代会上，市委提出“以南充职业技术学院为重点建设区域职业教育城”，学院新校区二期工程项目被纳入《2017 年全市重大民生工程项目计划》。包括第一实验楼一期工程、二期工程，第二学生食堂和第九学生公寓、第二教学楼(专业教学楼)、镜湖整治工程、图书馆与科技中心及周边建设工程。项目全部建设完成后，将进一步完善学院实训、教学等功能。

(四) 信息化教学条件

学院高度重视信息化教学条件的建设。围绕“1210”发展战略，促进办学环境的改善。学院每百名学生拥有教学用终端（计算机）数 31.23 台，超过了教育部基本办学条件 8 台的合格标准。学院接入互联网出口带宽 3440Mbps；学院实现部分无线覆盖；网络信息点数达 11893 个；数字资源总量 24370GB；上网课程数 63 门；信息化管理覆盖教务教学管理、网络课程及教学系统、教学资源库系统、课程及实训教学系统、校园门户系统、网络及信息安全系统等。

(五) 生均校内实践教学工位数

学院充分利用校外实训基地，强化专业建设与人才培养对接。学院校内实践（实习、实训）场所进行实践教学的工位数是 4480 个，按全日制学历教育在校生人数折算的平均水平为 0.44 个工位。

(六) 生师比

学院专任教师数 500 人,学历教育在校生总数 10091 人,生师比达 20.18。学院加大力度打造一流师资队伍,在优质校建设期间,拟引进博士、教授等高层次人才 15 名,使学院硕士以上学位教师比例达 60%,高级职称教师占比达 38%，“双师型”教师占比达 80%。

（七）双师型教师比例

教师队伍是实现学院科学、持续发展的动力和基础。学院历来重视教师队伍建设,建立和完善人才引进、教师培训、教师挂职锻炼等一系列制度,使学院师资队伍建设得到加强,师资队伍整体水平得到全面提升。按照学院的发展,2016 年以来先后从知名高校引进教师 20 余人,其中副教授 1 人。学院还以工学结合作为桥梁,建立一支实力雄厚、相对稳定的企业兼职教师队伍,先后聘请了 24 位行业、企业知名技术专家、技术人员担任兼职教师。截至 2017 年 9 月 1 日,“双师型”教师比例达 50.4%。

（八）课程开设结构

学院始终将立德树人放在首位,密切关注行业及产业的发展,定期组织专业带头人及课程负责人深入川东北区域开展调研,了解企业需求和现状,不断修订人才培养方案,制定满足社会需求的课程标准。

表 2.3 课程设置情况对照表

学年	开设课程 总数	A 类课程		B 类课程		C 类课程	
		门数	比例 (%)	门数	比例 (%)	门数	比例 (%)
2016	1712	440	25.7	1017	59.4	255	14.89

表 2.4 数据表明,学院不断探索现代职业教育特点,根

据行业、企业技术发展要求，岗位技能需求积极调整课程设置。在实践条件不断改善的基础上，增加了理实一体化教学课程和实践类课程的比重。B类课程和C类课程的门数占总课程门数的74.3%，使课程教学内容更适应于职业岗位能力需求并与行业技术发展同步，使学生理论联系实际的能力进一步增强。

（九）年生均校外实训基地实习时间

学院高度重视实习实训，教学设施完备精良，校外实习实训基地数123个；校内实践基地数94个；2016年学院各系部的学生校外实习实训基地实训时间8343678人时。按照全日制学历教育在校生人数折算后，年生均校外实训基地实习时间827.34时。为推进四川省优质专科高等职业院校建设，满足区域经济发展需求，学院不断深化“产教融合，校企合作”人才培养模式改革，优化调整合作企业资源，加大校外实训基地建设和企业紧密合作的力度。

（十）企业订单学生所占比例

学院接受企业订单（即用人单位与学院签订合同约定相关就业和服务年限的订单）学生人数占学生总数的比例为4.2%。主要分布于工商企业管理、市场营销、学前教育、机电一体化技术、工业机器人技术、汽车检测与维修技术、工程测量技术、通信技术等专业，如图2.1所示。学院根据高职教育规律和学生特点，深化教育教学改革，制订人才培养方案，加快实现专业与产业对接、课程内容与职业标准对接、教学过程与生产过程对接、学历证书与职业资格证书对接、职业教育与终身学习对接。创新人才培养模式，强化以实践能力培养为核心的职业能力培养，深入推进校企合作，学院

加大力度开展“订单式”人才培养，由学院和企业共同教学，毕业前考核合格直接进入企业上班，为更多的学生发展提供广阔的路径。

产教融合，构建校企协同育人新生态。学院积极探索特色二级学院的建设，2017年学院召开了德克特项目班半年成果展，德克特项目从“技术、健康、思维”三个维度来培养学生，打造“三有五通”教师团队。所有的专业课程由德克特信息技术有限公司的资深项目经理授课，每一个项目订单班学生合格通过各科目考试及答辩顺利毕业后，学生可自由选择前往德克特全国就业基地，享受就业服务部的就业推荐。对已就业学生学院保持就业信息跟踪，提供各类就业信息，帮助学生今后在职场更好的发展。

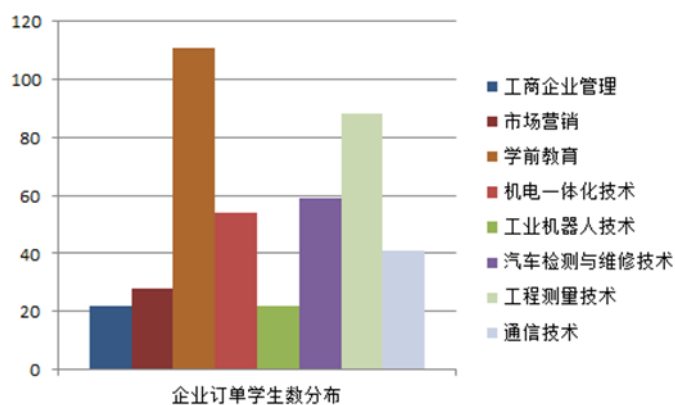


图 2.1 企业订单学生分布情况

（十一）年支付企业兼职教师课酬

学院近三年用于支付企业兼职教师报酬的总金额分别为：50.36 万元、48.12 万元、62.89 万元。如图 2.2 所示。学院不但注重教师的专业成长，还积极壮大兼职教师队伍，引进一批企业管理人员、工程技术人员和能工巧匠等，通过讲座和课程授课等形式教给学生实用的知识。但要引进更多、更好的兼职教师，也面临经费等实际问题，所以学院一方面

引进富有实践经验的兼职教师，参与教学、实训、研发，构建现代学徒制教学模式；另一方面也鼓励专任教师走出去，定期到企业充电，开展专业调研和顶岗实习，打造一支稳定、优质的教师队伍。

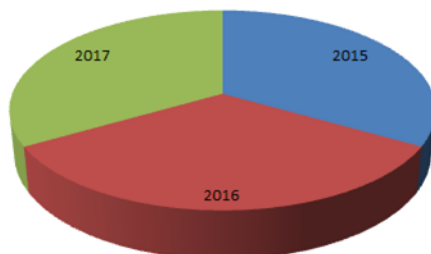


图 2.2 年支付企业兼职教师课酬分布

(十二) 企业提供的校内实践教学设备值

近三年企业为学院提供的校内实践教学设备值分别为：1184.10 万元、1245.70 万元、1245.70 万元。这反映出学院借助企业之力更新实践教学设备的水平。学院深入推进校企合作，充分利用学校优势，积极为企业开展各种技术服务活动，同时企业也为学院提供实践教学设备以及共建实训基地，激发学院办学活力，提高学院的人才培养能力。

(十三) 专业点学生分布

学院设教有机电工程系、财经系、农业科学技术系、教师教育系、土木与建筑工程系、电子信息工程系、外语系、艺术系、汽车工程与交通运输系、油气工程系、印刷包装系 52 个普通专科专业。各系专业点学生分布如下图所示。

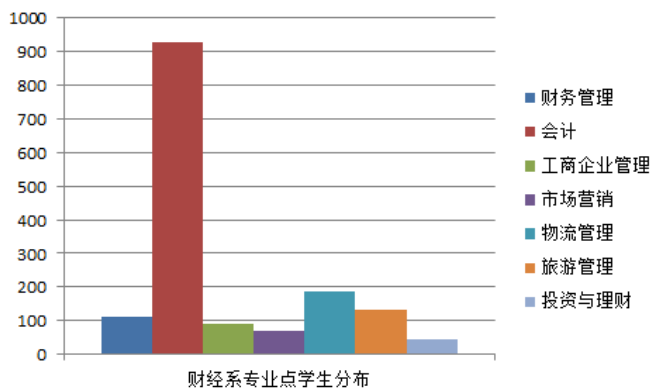


图 2.3 财经系专业点学生分布

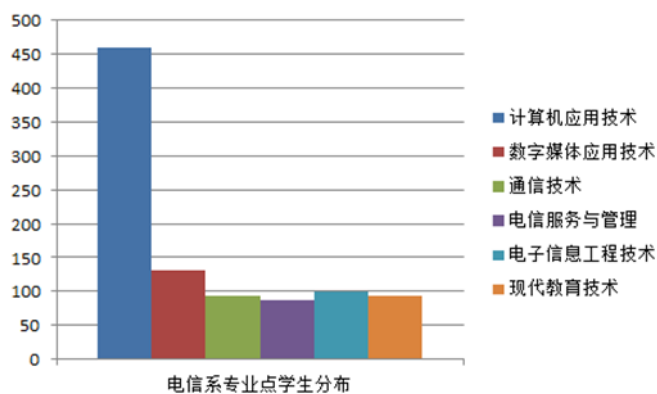


图 2.4 电信系专业点学生分布

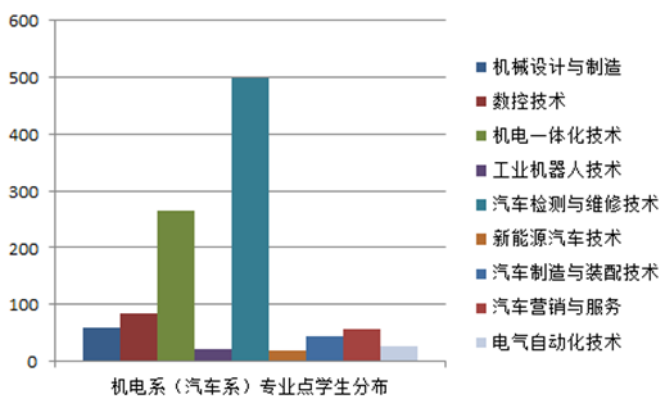


图 2.5 机电系（汽车系）专业点学生分布

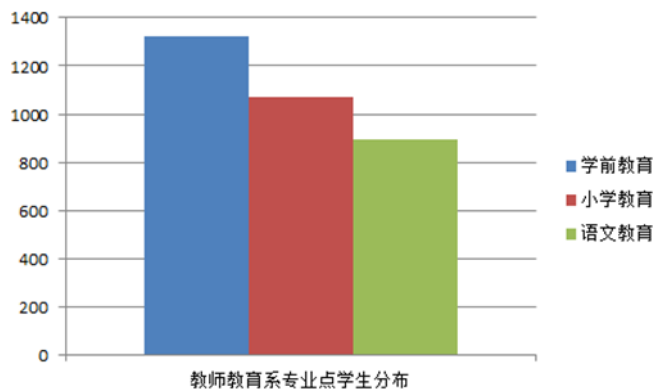


图 2.6 教师教育系专业点学生分布

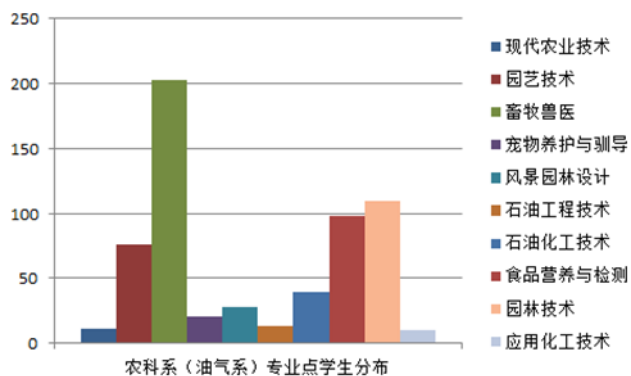


图 2.7 农科系（油气系）专业点学生分布

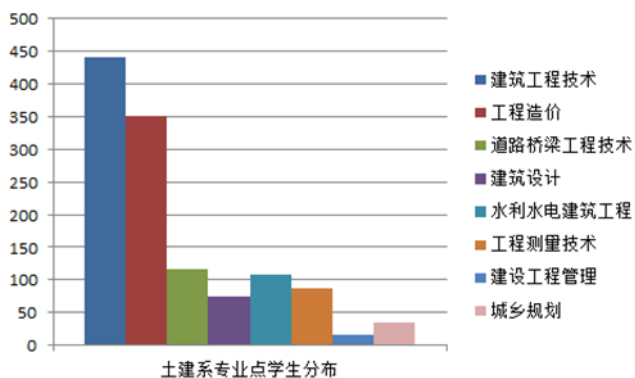


图 2.8 土建系专业点学生分布

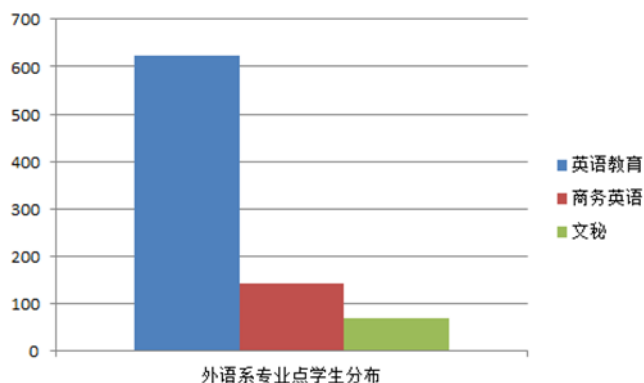


图 2.9 外语系专业点学生分布

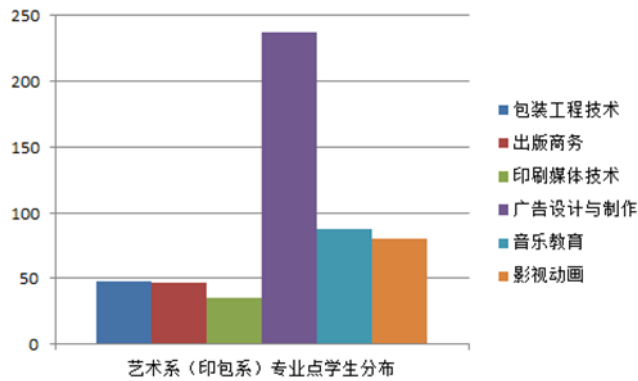


图 2.10 艺术系（印包系）专业点学生分布

会计、计算机应用、机械设计与制造、教育类、现代农业技术、建筑工程技术、广告设计与制作等专业学生较多。一方面学院教育类专业师资雄厚，社会对教师职业认可度高；另一方面这些专业与南充市经济发展和产业紧密结合，生源较好。

（十四）专业与当地产业匹配度

学院 52 个专业中属于南充市支柱产业相关专业有 33 个，其中专业人数超过 50 人的专业占 21 个；专业人数超过 100 人的专业占 12 个。学院将会加大力度，科学布局，调整专业设置，使专业与产业紧密结合，为区域经济的发展提供人才支持。

（十五）招生计划完成质量

2017 年学院统招计划招生数 2186 人，实际招生 2139 人，报考数 6100 人，计划招生数占报考数 35.83%，实际招生数占计划招生数 97.85%；自主计划招生总数 1800 人，实际招生总数 1800 人，自主招生报名数达 1956 人，计划招生数占报考数 92.02%，实际招生数占计划招生数 100%。学院经过不断加快内涵建设，特色办学，生源不断得到提高。

(十六) 毕业生职业资格证书获取率

学院 2017 年已获取所学专业国家资格认定体系内职业资格证书的毕业生数 1842 人，毕业生总数 3258 人，占毕业生总数的 56.54%。国务院清理整顿职业资格证，对职业教育的发展来说是新的机遇。一方面，减轻了学校和学生考证的负担，另一方面今后新增的证书会更加注重内涵，更好地适应经济社会发展需要，所以学院主动抓住机遇，提升人才培养质量。

(十七) 直接就业率

2017 年学院已直接就业（含创业）的毕业生人数 2960 人，毕业生总数为 3258 人，其中 144 人升学，直接就业率达 90.85%。学院一直重视招生就业工作，每年积极组织校园招聘，为毕业学生提供就业平台。当然有些学生就业不太理想，结合现有问题，实现优质就业是以后重点考虑的问题。

(十八) 毕业生就业去向

学院直接就业人数 2960 人，其中自主创业 21 人，当地就业 557 人，中小微企业及基层就业 2923 人，500 强企业就业数 37 人。从数据显示，创新创业教育还有待进一步加强，就业主要集中在中小微企业，而大型企业就业数偏少。从事的工作与所学专业相关的毕业生所占比例达 86.88%，职业技能的积累是一个长期的过程，从进校入学职业生涯规划以及在校的专业技术学习，都是紧密结合产业、职业、岗位，也充分体现了学院职业教育的专业和人文素养。

(十九) 政府购买服务到款额

学院承接政府购买服务项目的实际到账总收入，包括扶贫专项、社会人员培训、社区服务、技术交易、及其他各类

政府购买的服务费用分布如图 2.11 所示（单位：万元）。其中 2015 年 154.67 万元、2016 年 180.42 万元、2017 年 190.81 万元。

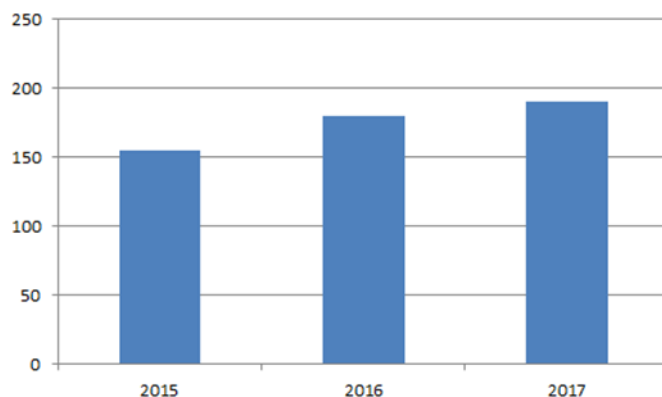


图 2.11 政府购买服务到款额

（二十）技术服务到款额

除政府购买服务项目以外，学院技术服务的实际到账总收入，包括纵向科研、横向技术服务、培训服务、技术交易等经费分布如图 2.12 所示（单位：万元）。其中 2015 年 180.92 万元、2016 年 168.92 万元、2017 年 224.15 万元。

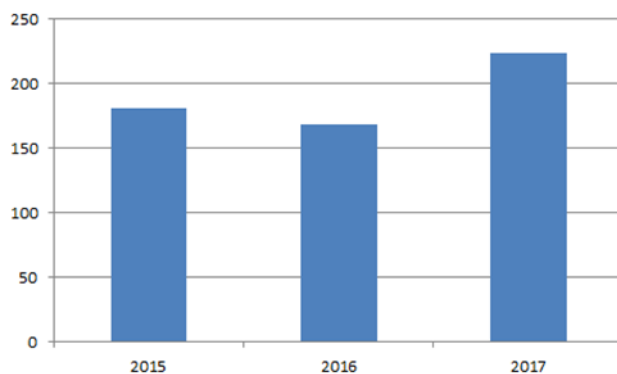


图 2.12 技术服务到款额

三、存在问题及努力方向

学院的建设、改革和发展虽然取得了长足进步，但是距离高水平优质高职院校还存在薄弱环节和短板，学院将继续努力，紧密围绕学院“1210”发展战略，以优质校建设为契机，进一步完善和提高。

（一）师资队伍建设还需坚持不懈地抓紧抓好

大力提升教师专业技能、实践教学、信息技术应用和教学研究能力；提高“双师型”教师比例；培养造就一批社会知名度高、行业影响力大的教学名师和专业带头人，建成一支在行业有影响力的“双师型”师资队伍。积极探索“双师型”教师队伍培养模式，推进与大中型企业共建“双师型”教师培养培训基地。建立和完善教师全面发展的管理机制，进一步推进和完善人事分配制度改革，建成一支与学院事业发展相适应的高水平的专兼职教师队伍。

（二）专业建设力度还需进一步加强

对接国家战略（“中国制造 2025”、“一带一路”、“扶贫攻坚”等）；对接区域产业链、创新链（四川“四大城市群”、“五大经济区”不同区域发展定位，围绕全省“双七双五”产业发展要求，主动对接产业链、创新链的需求。）加快建设形成一批紧贴产业需求、优势特色鲜明的高水平专业集群，形成与全省经济社会和重点产业分布形态相适应的专业布局，进一步优化全省高职教育专业结构，提升专业发展整体水平。

（三）校企合作广度和力度还需进一步深化

一是要发挥企业办学优势，做实做强校企合作，实现深度校企合作，创造条件与合作企业共建特色“二级学院”。二是积极推行订单式、现代学徒制等人才培养模式，把课堂搬进企业，从建设校外实习实训基地入手，与地方企业合作开展专业建设、人才培养方案的制（修）订、课程与教学资源建设、双师教师培养、校企合作共建科研实验机构，围绕企业需要联合开展应用科技项目研究。实现校企合作办学，

合作科研，合作育人，合作发展。形成以社会需求为导向，学院主动为社会、行业和企业服务，积极参与校企合作的人才培养体制机制。

南充职业技术学院

2018年9月9日